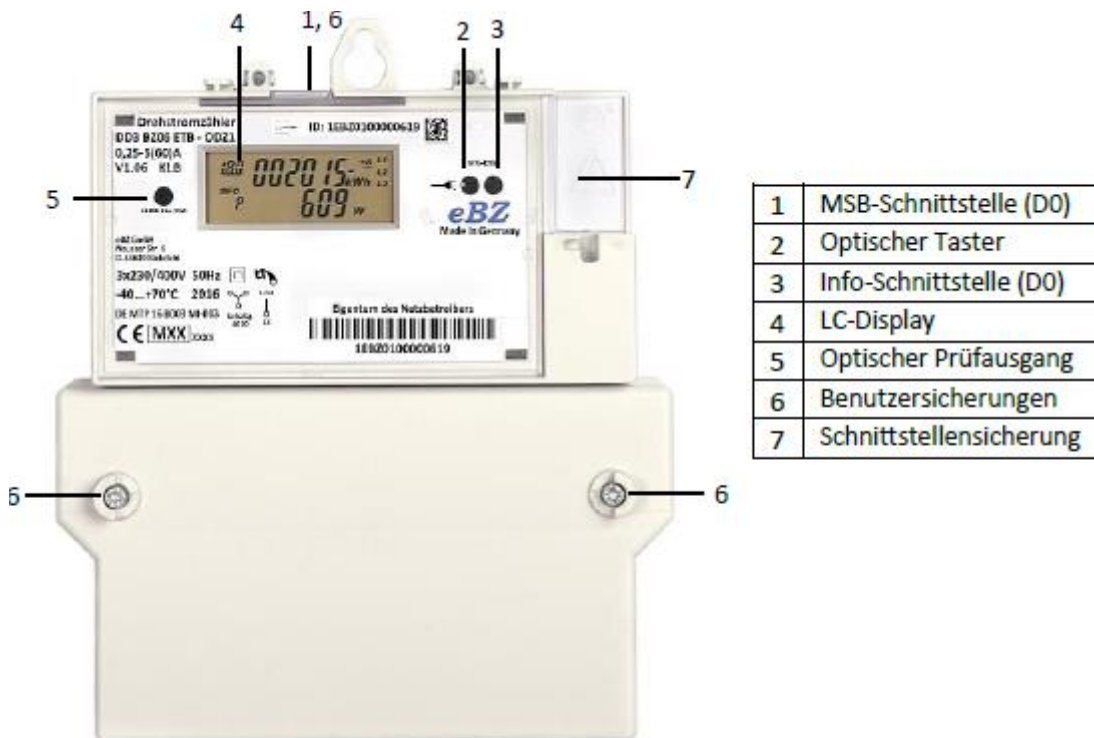


## Kurzanleitung eBZ DD3



Im Auslieferungszustand zeigt Ihnen der Zähler im LC- Display (4) folgendes an:

1. Displayzeile 1: Unter der Kennziffer 1.8.0 wird der aktuelle abrechnungsrelevante Zählerstand ohne Nachkommastelle in kWh angezeigt.
2. Displayzeile 2: Es wird die Momentanleistung (P) in W angezeigt.

Die Anzeige in der 2. Displayzeile können Sie für weitere Informationen (Tages-, Wochen-, Monats- und Jahresverbrauchswerte) aktivieren. Hierzu benötigen Sie lediglich eine handelsübliche Taschenlampe, mit welcher der Lichtsensor (optische Taster 2) des Zählers angeleuchtet wird und eine 4-stellige PIN, die Sie beim Messstellenbetreiber abfragen müssen.

### **So geben Sie Ihre 4-stellige PIN ein:**

Die PIN wird Ihrem Stromzähler einmalig zugeordnet und kann nicht geändert werden! Die Eingabe funktioniert wie folgt:

1. Durch kurzes Anleuchten des Sensors (2) wird der Displaytest aktiviert und Sie werden aufgefordert, Ihre 4-stellige PIN einzugeben. Die erste Stelle zeigt zunächst „0“, es kann nun mit kurzen Lichtimpulsen (<2s) die erste Ziffer der PIN eingestellt werden. Zur Eingabe der Ziffer 4 müssen Sie z.B. den Lichtsensor viermal anleuchten. Nach einer Wartezeit von ca. 3 Sekunden wird die nächste Stelle automatisch angesteuert und zur Eingabe freigegeben. Geben Sie nun die 2. Ziffer Ihrer PIN ein und wiederholen dann den Vorgang für die 3. Und 4. Stelle.
2. Nach erfolgreicher Eingabe wird die 2. Displayzeile zum Abruf der individuellen Verbrauchsdaten aktiviert. Hier steht zunächst die Momentanleistung P.

### Abruf der individuellen Verbrauchsdaten:

Der Abruf geschieht ebenfalls über Lichtimpulse nach folgender Befehlsliste:

Lichtimpulse	Funktion	Anzeige
(1) Erster Lichtimpuls ( $\leq 2s$ )	Verbrauch seit der letzten Nullstellung („Tageskilometerzähler“)	E
(2) Zweiter Lichtimpuls ( $\leq 2s$ )	Möglichkeit zur Löschung des „Tageskilometerzählers“ (Zur Löschung langer Lichtimpuls ( $\geq 2s$ ))	E Clr
(3) Dritter Lichtimpuls ( $\leq 2s$ )	Verbrauch der letzten 24 Stunden (Durch einen langen Lichtimpuls werden die Tageswerte (tagesbasierend) -1,-2 bis -730 angezeigt)	1d
(4) Vierter Lichtimpuls ( $\leq 2s$ )	Verbrauch der letzten 7 Tage (Durch einen langen Lichtimpuls werden die Wochenwerte (wochenbasierend) -1,-2 bis -104 angezeigt)	7d
(5) Fünfter Lichtimpuls ( $\leq 2s$ )	Verbrauch der letzten 30 Tage (Durch einen langen Lichtimpuls werden die Monatswerte (monatsbasierend) -1,-2 bis -24 angezeigt)	30d
(6) Sechster Lichtimpuls ( $\leq 2s$ )	Verbrauch der letzten 365 Tage (Durch einen langen Lichtimpuls werden die Jahreswerte (jahresbasierend) -1,-2 angezeigt)	365d
(7) Siebter Lichtimpuls ( $\leq 2s$ )	Möglichkeit zur Löschung aller historischen Werte -> interne Berechnungszeit beginnt wieder bei Null (Zur Löschung langer Lichtimpuls ( $\geq 2s$ ))	HIS CLr
(8) Achter Lichtimpuls ( $\leq 2s$ )	Möglichkeit zur Änderung der Länge des Info-Datenprotokolls (Zur Änderung ON (langes Datenprotokoll) und OFF (kurzes Datenprotokoll) langer Lichtimpuls ( $\geq 2s$ ))	InF
(9) Neunter Lichtimpuls ( $\leq 2s$ )	Möglichkeit zur Änderung der Anzeige der Momentanleistung (Zur Änderung ON (Momentanleistung wird immer angezeigt in zweiter Displayzeile) und OFF (Anzeige Momentanleistung wird verborgen) langer Lichtimpuls ( $\geq 2s$ ))	P
(10) Zehnter Lichtimpuls ( $\leq 2s$ )	Möglichkeit zur Deaktivierung der PIN Eingabe (Mit einem langen Lichtimpuls deaktivieren bzw. wieder aktivieren)	Pin

Der Zähler verlangt bei jeder Nutzung erneut eine PIN- Eingabe (außer bei Deaktivierung der PIN) und ist somit dauerhaft vor Blicken Unbefugter geschützt.